

På det kulturhistoriske plan er området præget af gods-erne Ledreborg, Abbetved og længst mod nord Lindholm. Markene er anselige af størrelse, og der er kun få fritliggende gårde. Vest for Ledreborg deler et sammenhængende skovareal området i en østlig og vestlig del. I den østlige del ligger landsbyen Gl. Lejre. Omkring den er der adskillige spor i landskabet, som viser, at her har ligget et magtcentrum i Jernalder og Vikingetid. Det bekræfter kun, hvad vi kender fra sagnene i Saxos Danmarkskronike. Det var omkring Gl. Lejre, Skjoldungeslægten holdt til og regerede. Den omfattede blandt andet kongerne Skjold, Roar, Rolf, Krake.

Er man alligevel i området, bør man gøre holdt i Gl. Lejre (p-plads), og vejledt af Skov- Naturstyrelsens folder "Gl. Lejre Roskilde" og skilte, bese den 86 meter lange skibssætning og resterne af Lejrehallen, hvis omrids er

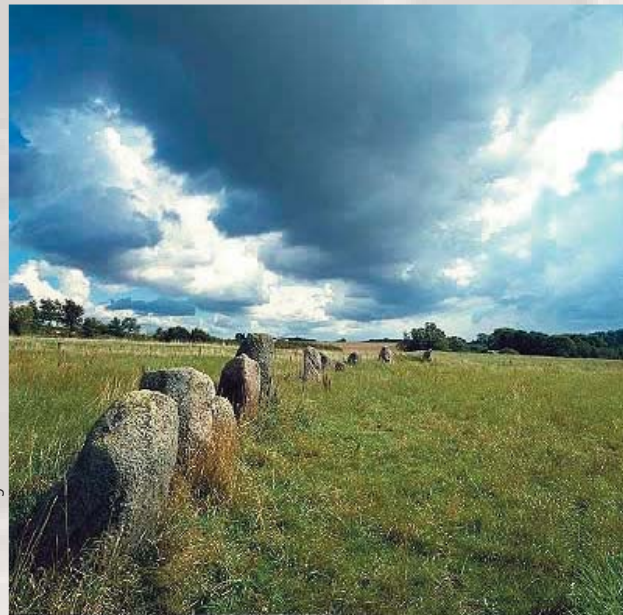


Foto: Ole Malling.

Lejre Skibssætning.

markeret i græsset og som viser, at den var 48 m gange 11 m. I Vikingetid har det formentlig været muligt, med datidens skibe, at besejle Lejre via Lejre Å og Kornerup Å.

## Landskabets historie

Et gennemgående træk ved hele området er det stærkt kuperede terræn med bakker og lavninger med søer. Mod øst og syd falder landskabet ned mod henholdsvis Lejre Å - Kornerup Ådalen og Ledreborg Ådal.

Mod vest ved Skullerupholm er landskabet helt anderledes fladt. Fælles for de pågældende landskabselementer er, at de har deres oprindelse i den sidste istid (Weichsel Istiden) og tiden lige efter. Hvordan landskabet så ud før istiderne, er der ingen, der ved. De materialer, som landskabet er bygget op af, sten, grus, sand og ler, blev alle bragt her til af indlandsisen, der i flere



Foto: Ole Malling.

Typisk dødislandskab omkring Ledreborg, Gevninge Overdrev. Området består af bløde bakker og afløbssøse lavninger der ofte er dækket af vand.

omgange dækkede det hele eller det meste af det, der i dag er Danmark. Isens fremdrift og senere afsmeltning var de landskabsdannende kræfter, der modellerede landskabets former i de medbragte materialer. Først lang tid efter, at is og smeltevand var forsvundet, bredte planter og træer sig og dækkede den rå jord. Geologernes undersøgelser har medført, at vi har en god fornemmelse af, hvordan landskabet omkring Lejre-Skullerupholm er dannet i store træk.

## Dødislandskab

Det kuperede terræn med de mange småsøer, som udgør den største del af landskabet, har følgende historie. For ca. 16.000 år siden, da indlandsisen var under tilbagesmeltning, blev der efterladt større og mindre masser af is. Man kalder det dødis, da den var afskåret fra den egentlige indlandsis og ikke mere bevægede sig. Indlandsisen var alt andet end ren, men blandet med ler, sand, grus og sten i enorme mængder. I takt med at isen i sommerperioderne producerede store mængder af smeltevand, dukkede alt det materiale frem, som havde været indlejret i isen. Smeltevandet kunne også danne vandløb og søer oven på dødisen. I disse issøers stillestående vand blev der aflejret tykke lag af ler og silt. (Silt betegner kornstørrelsen mellem meget fint sand og ler). Andre steder kunne klumper af dødis blive liggende i hundreder af år, beskyttet mod solen af materialet, der lå ovenpå. Til sidst smeltede selv de sidste rester af dødis, og da fremstod de landskabsformer, vi møder her. Aflejringerne i små søer i isen blev til bakker, da isen forsvandt, og da de jorddækkede dødisklumperne var smeltet, opstod der et vandfyldt hul efter dem. Et dødislandskab var

## Issø

Hvis man graver i det pandekageflade område sydvest for Skullerupholm, vil man opdage, at der under græsset er fint ler. Om ler ved man, at det aflejres i stillestående

# LEJRE OG SKULLERUPHOLM

vand som søer eller på dybt vand i havet. På dette sted er det aflejret i en sø, men vandet er væk nu. Man må igen forestille sig situationen med dødis. Her har ligget et større massiv af dødis med en stor issø af smeltevand oven på. Smeltevandet har nærmest været stillestående, og ler er blevet aflejret på bunden af søen. År efter år er lerlaget vokset. På et tidspunkt er isbredderne smeltet, vandet er løbet ud af søen, og leret er blevet efterladt på det sted hvor der tidligere var en sø. Nordvest for Skullerupholmsletten ligger Helligrenden, et lille vandløb, der løber mod nordøst og ud i Lejre Rende for at ende i Roskilde fjord. Helligrenden blev sandsynligvis dannet, dengang vandet løb ud af issøen og eroderede sit løb ned i landskabet.

2 Leret fra issøen har været udnyttet som råstof til fremstilling af teglsten.

Rester af teglværkets ringovn kan stadig ses ved Skullerupholm. Det viste sig, at leret indeholdt varv. Varv er betegnelsen for vekslende lag af ler og silt. Lerlagene er aflejret efterår og vinter, hvor smeltevandsstrømmen gennem issøen har været minimal. I løbet af foråret og sommeren var der for meget strøm til, at leret blev bundfældet, hvorfor kun det grovere silt gik til bunds.

## Smeltevandsdale

Mod syd og øst er området afgrænset af de relativt dybe dale, der rummer Ledreborg Å, Kornerup Å og Lejre Å. Især Ledreborg Å dal er dybt nedskåret i landskabet. Ådalene er i sin tid dannet af de store mængder smeltevand, der har løbet fra dødisområdet og mod havet. Herthadalen og den nordfor liggende lille dal har engang tilført smeltevand til de store vandløb.

## Vandløb med vandmangel?

Hvor Ledreborg Å støder til Kornerup Å lige nord for Lejre, ligger Københavns Energis vandværk, som blandt andet leverer vand til Københavns Kommune.



Foto: Ole Malling

Lejre Ådal

Vandværket indvinder grundvand fra dybe boringer i ådalene. Gennem mange år betød det, at der ofte var meget lidt vand i åerne i sommermånedene. Imidlertid har københavnerne nedsat vandforbruget ganske voldsomt gennem de sidste år. Det har medført, at vandværket ikke behøver at pumpe så kraftigt, og der er kommet mere vand i åerne igen til glæde for planter, dyr og mennesker.

## Andet:

Sagnlandet Lejre  
Slangealleen 2  
4320 Lejre  
<http://www.sagnlandet.dk/>

## Lejre og Skullerupholm Bløde bakker, småsøer og hjemsted for vikinger

En del af isen som under istiden dækkede Danmark gik i stå og lå tilbage som dødis i området mellem Lejre og Skullerupholm. Det har givet landskabet sine meget karakteristiske træk med mange bakker og lavninger med søer i.

Området rummer tillige utallige spor fra især vikingetiden

### Hvor:

Lejre og Skullerupholm ligger omkring 9 kilometer sydvest for Roskilde.

### Koordinater:

55.614971  
11.94171

Find flere steder på:  
[www.geus.dk/naturperler](http://www.geus.dk/naturperler)



GEUS

[www.geus.dk](http://www.geus.dk)



### Tekst:

Geolog, naturvejleder Jørn Waneck