

## Basisoplysninger til Danmarks digitale Jordartskort.

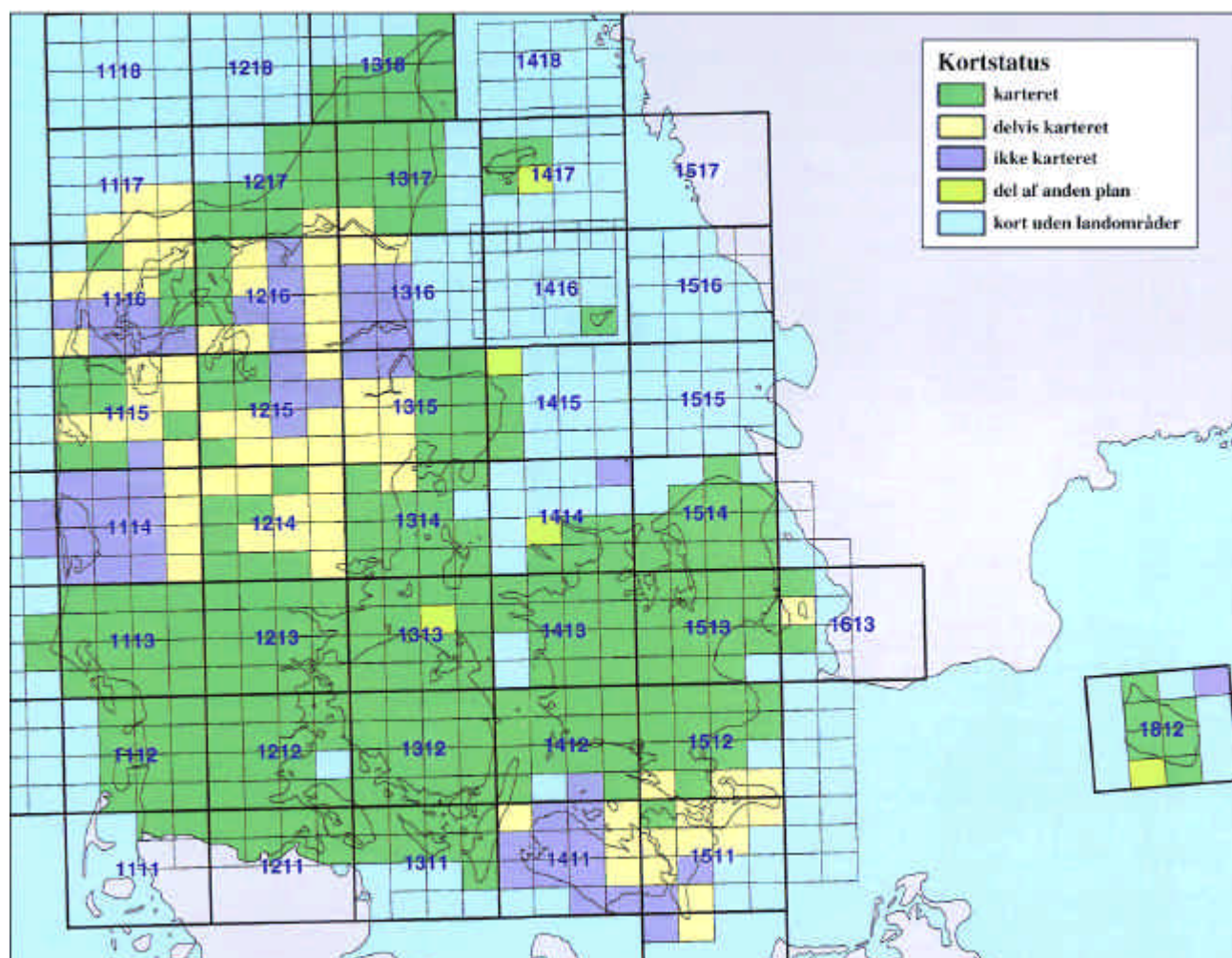
### Krav til system.

For at kunne anvende data og viewer på denne cd-rom kræves operativsystemet Windows95 eller WindowsNT. Disse vil typisk kræve en Pentium-PC med 16MB RAM som absolut minimum. Med mindre data er kopieret over på et fællesdrev kræves naturligvis også et cd-rom drev. MS-Office eller i hvert fald programmer som kan læse filer fra Word og Excell er også påkrævet for at kunne læse beskrivelser og metadata.

### Indhold.

Denne cd-rom indeholder Danmarks digitale Jordartskort med tilhørende legende (legende.avl), metadatabase (metadata.xls), geologisk og kortteknisk beskrivelse (beskriv.doc) samt view'eren ArcExplorer™, så data kan ses uden installation af et geografisk informations system (GIS). Desuden vedlægges en skannet farveskala for alle kvartære jordarter (farve1.tif og farve2.tif).

### Staus for Danmarks digitale Jordartskort 1:25.000 version 1.0



Som det fremgår af ovenstående figur, er Danmarks digitale Jordartskort i denne version 1.0 sammensat af i alt 360 kortblade - svarende til den opdeling Kort- og Matrikelstyrelsen (KMS) benytter til deres 4cm kort. En del af disse er dog kun delvist karteret. I denne version 1.0 af kortværket er omkring 80 % af Danmarks landareal repræsenteret med jordartskarteringer, som beskriver jordarternes type og udbredelse i 1 m's dybde.

Det foreliggende digitale kortværk er generelt egnet til udtegnning i målestoksforholdet 1:25.000, men i modsætning til topografiske kort i denne målestok er præcisionen ikke 2-3 meter i forhold til virkeligheden. Præcision af disse digitale kort er sværere at fastlægge, dels fordi de enkelte kort er blevet omskaleret, rentegnet m.v. og dels fordi grænsen mellem to jordarter er svær at fastlægge som en entydig linie, da der ofte er glidende overgange mellem forskellige jordartstyper i naturen.

Signaturerne for jordarterne angives med bogstavssymboler og farver. Bogstavssymbolerne er en mnemoteknisk kode, der er sammensat af to bogstaver, som angiver aflejringstype, geologisk alder og litologi. Hver jordartspolygon er tildelt 3 jordartskoder JSYM1, JSYM2 og TSYM, men i de fleste tilfælde vil TSYM (tolket symbol) være det mest hensigtsmæssige valg til styring af kortets farvelægning. Omkredsen af jordartskortenes polygoner er inddelt i 6 forskellige linietyper, som ved udtegnning kan differentieres ud fra attributten LTYPE. Se den korttekniske beskrivelse i filen beskriv.doc for en uddybning af ovenstående.

Filerne er opdelt i mapper (directories) efter 1-cm kortblade, hvilket typisk giver 16 kort i hver mappe. Filerne er navngivet efter følgende konvention: KMS' 2cm kortbladsnummer med understregning efter de 4 første cifre efterfulgt af 1,2,3 eller 4 for hhv. NØ, SØ, SV og NV. Til sidst et l eller p for linie- eller polygontema. F.eks. indeholder filen 1315\_23p polygontemaet for 4cm kortet 1315 II SV Rønde.

Det oprindelige format af Danmarks digitale Jordartskort er ARC/INFO-covers, men i denne cd-rom version er kortene konverteret til ArcViews shape-format, som desuden kan læses af ARC/INFO og MapInfo<sup>1</sup>. I denne version af Danmarks digitale Jordartskort er der til hvert 4cm kort oprettet 2 korttemaer: Et polygontema med oplysninger om areal, omkreds og jordartstype og et linietema med polygongrænserne og oplysning om længde og linietyper (se ovenfor). Da begrebet 'en shape-fil' i virkeligheden dækker over mindst 3 adskilte filer vil der således være 6 filer for hvert 4cm kort<sup>2</sup>.

### **Viewer.**

Til denne cd-rom medfølger "view'eren" ArcExplorer™. En viewer giver mulighed for at se digitale kort uden at have et egentligt GIS på PC'en. Man får dog kun det fulde udbytte af Danmarks digitale Jordartskort, hvis man har adgang til et egentligt GIS såsom ArcView, Arc/Info eller MapInfo.

- ArcExplorer™ installeres ved at følge installationsvejledningen i den medfølgende installations fil ASetup.exe. Vær opmærksom på at under operativsystemet WindowNT kan der kræves systemadministrator privilegier for at kunne installere programmet.

---

<sup>1</sup> Version 4.5 eller nyere.

<sup>2</sup> Eksempelvis 1315\_23p.shp, 1315\_23p.shx og 1315\_23p.dbf samt 1315\_23l.shp, 1315\_23l.shx og 1315\_23l.dbf.

- Når ArcExplorer™ er installeret og startet fremkommer ArcExplorer vinduet og jordartskortene kan åbnes ved at klikke på Add Theme(s) knappen (sort plustegn) under menubjælken, hvorved Add Theme(s) vinduet fremkommer.
- Definér filtypen: Shape Files i rullemenuen i øverste venstre hjørne af Add Theme(s) vinduet.
- Klik dig frem til placeringen af data på cd-rommen ved at “navigere” gennem datahierarkiet i feltet Folders. Markér herefter de jordartskort du ønsker at se.
- Tryk på Add Theme i menubjælken og luk eller flyt herefter Add Theme(s) vinduet.
- I ArcExplorer vinduet fremkommer nu en temafortegnelse i venstre side af vinduet, hvor de valgte jordartskorttemaer markeres ved at klikke i afkrydsningsfeltet ud for hvert tema.
- De enkelte jordartskort gøres aktive ved at klikke i det grå felt til højre for selve navnet på hvert tema. De tilgængelige funktionsknapper, eksempelvis zoom- eller søgefunktionen i ArcExplorer vinduets værktøjslinien, kan herefter anvendes.
- Yderligere oplysninger kan søges ved at trykke på knappen Help i menubjælken i ArcExplorer vinduet.

## **Ophavsret og leveringsbetingelser.**

Denne cd-rom er fremstillet af GIS-laboratoriet på GEUS i Kvartær- og Maringeologisk Afdeling. Digitaliseringen er foretaget i samarbejde med Afdelingen for Jordbrugssystemer, Danmarks JordbrugsForskning , Forskningscenter Foulum.

For levering af denne cd-rom gælder følgende betingelser:

### **1. Rettigheder.**

#### *1.1 Ejendoms- og ophavsrettigheder.*

*GEUS overdrager alene ejendomsretten til det leverede eksemplar af cd-rom'en og således ingen ejendoms-, ophavs- eller øvrige rettigheder til Kunden, hverken til de digitale kort, metadata eller øvrige data, som ligger på cd-rom'en.*

*GEUS indestår overfor Kunden for, at GEUS ikke krænker tredjemands eventuelle rettigheder til hele eller dele af indholdet af cd-rom'en.*

#### *1.2 Kundens rettigheder.*

*Kunden har ret til at anvende indholdet af cd-rom'en til eget brug, herunder ret til at bearbejde indholdet, ret til at foretage datafangst i indholdet samt ret til at kopiere cd-rom'en i et begrænset antal eksemplarer til eget brug.*

*Kunden har ikke ret til at fremstille og videregive produkter, hvori indholdet af cd-rom'en indgår i bearbejdet form, med mindre det sker til rene ikke-kommercielle formidlingsformål indenfor Kundens ressortområde/forretningsområde. Kundens ret omfatter dog ikke retten til fremstilling og videregivelse af nye kort, baseret helt eller delvis på indholdet af cd-rom'en, udover til eget brug.*

*Rettighederne i henhold til disse betingelser omfatter såvel den digitale form som enhver anden form.*

*Kundens rettigheder i henhold til disse betingelser kan udnyttes af personer ansat hos Kunden og dennes datterselskaber. Kunden er endvidere berettiget til at stille indholdet af cd-rom'en til rådighed for entreprenører, konsulenter og lignende til brug for udførelse af arbejder for Kunden. Indholdet af cd-rom'en kan i disse tilfælde kun stilles til rådighed for andre i den udstrækning, som det konkrete formål tilsiger.*

*Såfremt Kunden er entreprenør, konsulent eller lignende, som erhverver cd-rom'en til brug for udførelse af en opgave for en kunde, skal "til eget brug" præciseres, således at det tillige omfatter "til kundens brug", under forudsætning af at der kun sker videregivelse til een kunde.*

*Såfremt Kunden er en kommune eller et amt, kan ordene "til eget brug" præciseres, således at Kunden har ret til at anvende indholdet af cd-rom'en til administrative formål i Kundens egen forvaltning, i forbindelse med behandlingen af konkrete sager og til planlægningsopgaver, herunder udarbejdelse af kommuneplaner/regionplaner. Kunden er endvidere berettiget til at stille indholdet af cd-rom'en i dets oprindelige eller bearbejdede form til rådighed for andre myndigheder eller enkeltpersoner som led i behandlingen af konkrete sager for Kunden.*

### *1.3 Videre salg og anden videregivelse.*

*Kunden har ikke ret til at kopiere offentliggøre, videresælge, udlåne eller udleje eksemplarer af hele eller dele af indholdet af cd-rom'en eller på anden måde at videregive indholdet af cd-rom'en i oprindelig eller bearbejdet form på anden måde end beskrevet ovenfor i pkt. 1.2, med mindre GEUS giver skriftligt samtykke hertil.*

*Såfremt indholdet af cd-rom'en videregives eller på anden måde stilles til rådighed for tredjemand i henhold til pkt. 1.2 eller udtrykkelig aftale, er Kunden forpligtet til at underrette tredjemand om og pålægge tredjemand at respektere GEUS' rettigheder i henhold til nærværende betingelser.*

### *1.4 Kildehenvisning m.v.*

*Kunden er forpligtet til i behørigt omfang at angive GEUS som datakilde i overensstemmelse med ophavsretsloven og sædvanlig praksis. Ved kildehenvisninger skal Kunden så vidt muligt henvise til denne cd-rom, således at tredjemand gives mulighed for at gøre sig bekendt med data fra GEUS i deres oprindelige form. Endvidere skal Kunden, såfremt disse oplysninger foreligger, anføre dato for GEUS' seneste opdatering, eventuelle forbehold m.h.t. datas nøjagtighed samt oplysning om hvilke tilføjelser Kunden har foretaget.*

## **2. Ansvar.**

*GEUS indestår for, at indholdet af cd-rom'en er i overensstemmelse med GEUS' database på tidspunktet for produktion af cd-rom'en.*

*Data er indsamlet og tolket efter gældende videnskabelig praksis på indsamlingstidspunktet. GEUS påtager sig dog intet ansvar for datas kvalitet eller anvendelighed til Kundens formål og påtager sig derfor heller intet ansvar for konsekvenser af Kundens brug af indholdet af cd-rom'en, uanset om sådanne konsekvenser skyldes fejl og mangler i GEUS' database eller Kundens anvendelse, bearbejdning og fortolkning af indholdet af cd-rom'en. Tilsvarende gælder, såfremt cd-rom'en er baseret på data, som er indberettet til GEUS af tredjemand.*

### **Projektdeltagere og ansvarlige .**

Projektledelse og GIS-koordination: Bjørn Hermansen

Geologisk kontrol og redigering: Peter Roll Jakobsen

GIS-programmering og kvalitetskontrol: Frants von Platen, Jens Haffner Jensen og Jørgen Jørgensen

Redigering af digitale kort m.v.: Charlotte Bjerregaard, Mette Hedegaard, Nina Larsen, Kim Mogensen, Bente Mørch, Sonja Nolsøe, Josefine Svorin og Lisbeth Tougaard.

Al henvendelse vedrørende køb, levering, fejl eller problemer med Danmarks digitale Jordartskort bedes rettet til GIS-laboratoriet ved Bjørn Hermansen. Tlf. 38 14 29 18 eller 38 14 29 19.

Fax 38 14 20 50. E-mail: [bjh@geus.dk](mailto:bjh@geus.dk).

Udgivelsesdato: 1. oktober 1998.



*GEUS*

*Danmarks og Grønlands Geologiske Undersøgelse*

*Thoravej 8, 2400 København NV*

*telefon: 38 14 20 00*

*telex: 38 14 20 50*

*e-mail: [geus@geus.dk](mailto:geus@geus.dk)*

*hjemmeside: [www.geus.dk](http://www.geus.dk)*